

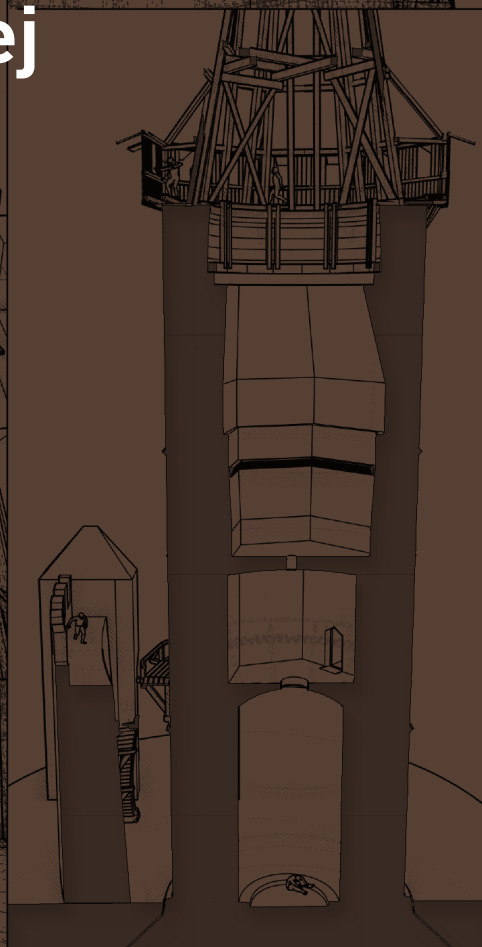
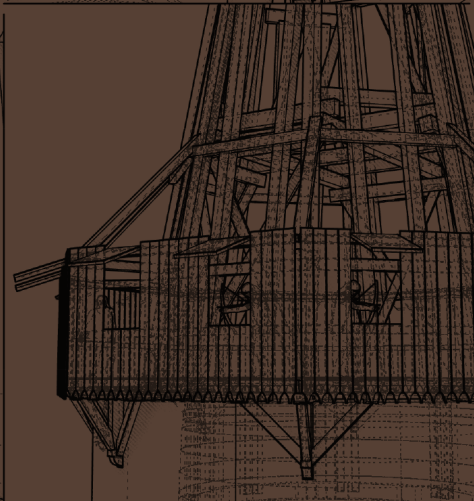
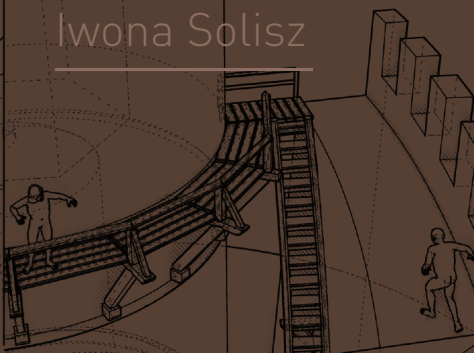
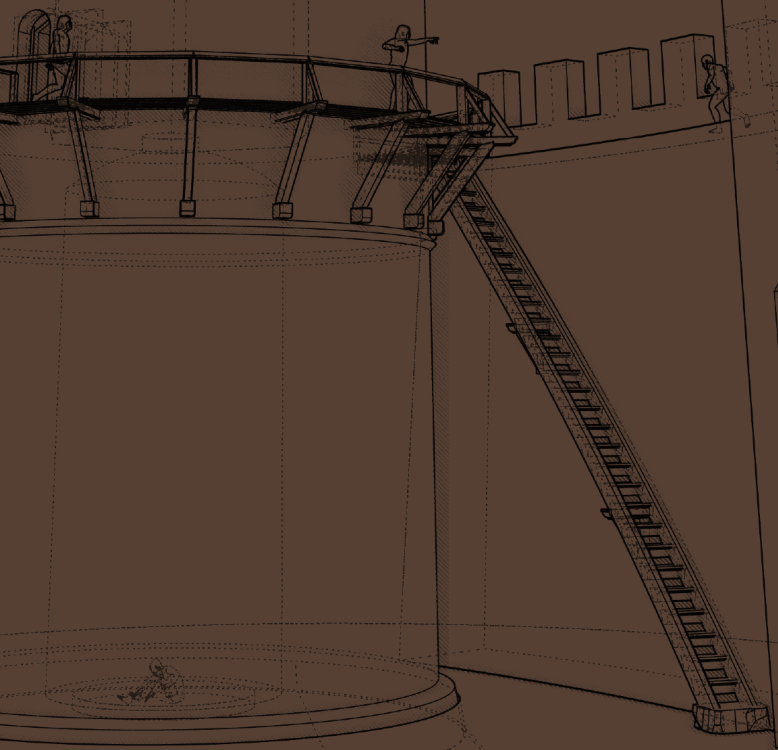
Wsporniki przejścia na mur obronny

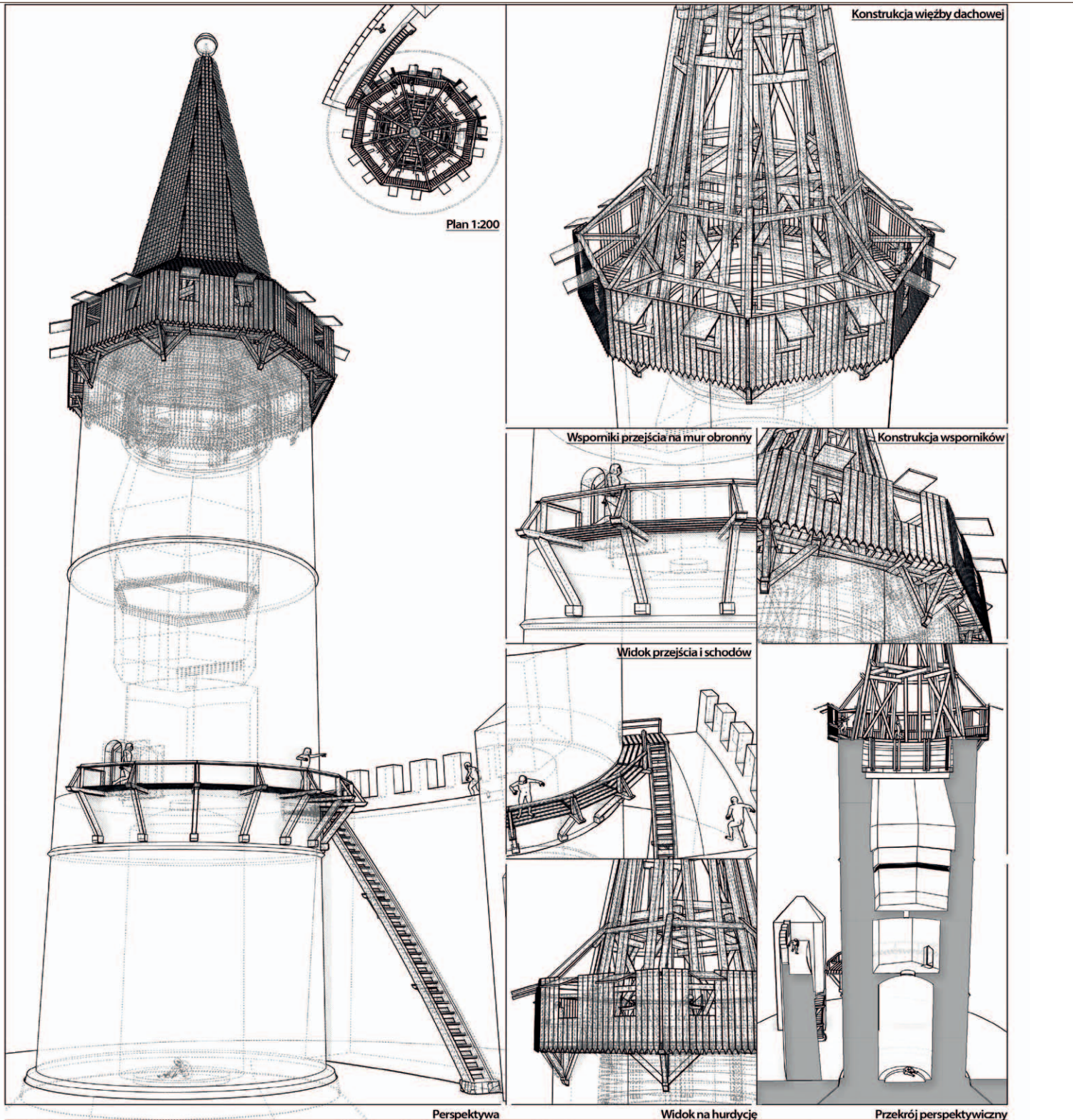
Konstrukcja wsporników

Rozdział V

Renowacja Wieży Piastowskiej

Iwona Solisz







101. Wieża Piastowska w trakcie prac renowacyjnych

Renowacja Wieży Piastowskiej

Iwona Solisz

Ostatnie istotne prace konserwatorskie w Wieży Piastowskiej miały miejsce w latach 30. XX wieku, uzupełniono wówczas wieżę nie tylko o nowe, modernistyczne zwieńczenie, ale także poddano pracom budowlanym i konserwatorskim elewację i wnętrze wieży. Wykonywane po II wojnie światowej prace ograniczyły się do adaptacji wieży do celów wystawienniczych, największa ingerencja dotyczyła kolejnej zmiany zwieńczenia wieży, która otrzymała wówczas strzelisty hełm zwieńczony orłem piastowskim. Prace realizowane w latach 2012–2013 były konieczne nie tylko ze względu na ograniczenia funkcjonalne obiektu, ale przede wszystkim ze względu na zły stan techniczny budowli.

Przygotowując całość zadania jako zasadę podstawową przyjęto, że remont musi być poprzedzony dogłębными badaniami architektoniczno-archeologicznymi i konserwatorskimi. Taki zakres rozpoznania był nieodzowny, ponieważ wieża, mimo rangi i znaczenia dla mieszkańców Opolszczyzny, nie doczekała się żadnych prac badawczych: poza tzw. kartą białą oraz pracą magisterską w zasobach archiwum Wojewódzkiego Urzędu Ochrony Zabytków w Opolu nie było żadnej dokumentacji technicznej (nawet inwentaryzacji) dotyczącej tego zabytku. Tak więc celem prac badawczych architektonicznych miało być określenie faz budowy wieży, potwierdzenie istnienia lochu więziennego, określenie możliwości istnienia drewnianych przybudów np. galerii, schodów, innych otworów

okiennych bądź drzwiowych lub też zmiana ich lokalizacji, a także zweryfikowanie zakresu przebudów. W przypadku równoległe prowadzonych badań konserwatorskich założono wykonanie stratygrafii tynków wewnętrznych, badań materiałowych – cegieł, kamienia, zapraw. Nieodzowną częścią badań miała być analiza historyczna uwzględniająca dotychczasowy stan badań, kwerendę źródłową, ikonograficzną wraz z analizą porównawczą. Uzupełnieniem badań samej wieży było przeprowadzenie badań archeologicznych w jej otoczeniu w kontekście reliktyw umocnień obronnych oraz elementów wyburzonego zamku.

Badania architektoniczne zostały przeprowadzone w roku 2011. Realizowała je Autorska Pracownia Projektowa arch. Macieja Małachowicza. Autorzy opracowania określili czas budowy wieży na XIV wiek oraz wydzielili dziesięć faz budowlanych (w tym trzy fazy gotyckie). Lico I fazy budowlanej murowano w wątku jednowozówkowym, kowadełkowym, dwubarwnym, z wypalonymi na kolor ciemny główkami, o starannie uformowanych spoinach, które zostały w poziomie podcięte dołem z dodaną w pionie rysą. Badacze wskazali również, iż opolska wieża została wybudowana jako wolnostojąca wieża ostatecznej obrony, ale jeszcze w średniowieczu została połączona z zabudową zamku.

Równocześnie od lipca do listopada 2011 r. realizowane były ratownicze badania archeologiczne realizowane przez Firmę AKME – Zdzisław Wiśniewski z Wrocławia, kontynuowane na zlecenie konserwatora wojewódzkiego w roku 2012. Najstarszym i najważniejszym z odkrytych reliktyw w tym rejonie był fragment XIII-wiecznego muru obronnego wykonany z drobnego łamanego kamienia wapiennego. Przebieg odkrytego muru wyznaczała oś północny-wschód-południowy zachód, został on odkryty w postaci dwóch odcinków na



102. Fragment XIII-wiecznego muru obronnego. Z prawej strony – odcinek zachowanego lica wewnętrznego. W środku – grubsze, wymienione lico zewnętrzne z przyporą. Z lewej – przypora gotycka i relikty budynków zamkowych. Badania archeologiczne 2011 r.

Najstarszym i najważniejszym z odkrytych reliktyw w tym rejonie był fragment XIII-wiecznego muru obronnego wykonany z drobnego łamanego kamienia wapiennego.



103. Dolny poziom lochu głodowego przed konserwacją



104. Dolny poziom lochu głodowego po konserwacji

głębokości od ok. 2,5 m do ok. 4,5 m (całkowita długość muru wynosiła 18,50 m). Mur obronny powstał w technice opus emplectum. Od strony wewnętrznej, jak i zewnętrznej posiadał oblicówkę ceglana, od strony wewnętrznej stanowił ją podwójny rząd cegieł, natomiast od zewnętrznej – poczwórny z cegieł ułożonych w wątku wendyjskim, spojonych twardą zaprawą piaszczysto-wapienną barwy żółtej. Jądro muru wypełnione było rumoszem ze skały marglowej.

Z pierwotnego muru zachowało się nie zniszczone lico północne, które przetrwało w nienaruszonym stanie. Przetrwała tu również spoina, która ukształtowana została w postaci spłaszczonego trójkąta. Na omawianym odcinku odnotowano przechyl fortyfikacji, co może wskazywać, że podłoże, na którym go posadowiono nie było stabilne, obiekt ten został posadowiony na zniszczonych, starszych umocnieniach obronnych, którymi były wały drewniano-ziemne wcześniejszego grodu. Mur ten był częściowo rozebrany, prawdopodobnie jeszcze w późnym średniowieczu, na co może wskazywać wtórne użycie tych cegieł w gotyckiej zabudowie zamku. Pierwotnie mur miał szerokość całkowitą 224 cm. Podczas badań odkryto również pozostałości budowli zamkowych: jeszcze w średniowieczu w trakcie prac wykorzystano pozostałości muru obronnego jako podstawę fundamentową przyszłej konstrukcji budynku. Z analizy reliktyw wynika, iż znajdowały się tu piwnice przylegające do zewnętrznej strony XIII-wiecznego muru obronnego. W okresie nowożytnym powstała tu klatka schodowa. Partia północna fundamentów została oparta o opisywany wcześniej fundament gotycki. Klatka ta niszczyła wcześniejszy układ piwniczny oraz relikty starszych posadzek, co zostało dość dobrze zarejestrowane podczas prowadzonych badań.



105. Gotycka klatka schodowa w grubości murów przed konserwacją



106. Gotycka klatka schodowa w grubości murów po konserwacji

Na podstawie przeprowadzonych badań, opracowana została dokumentacja, będąca podstawą do wydania dla Wieży Piastowskiej pozwolenia konserwatorskiego obejmującego wykonanie następujących prac konserwatorskich: konserwację wątków murów zewnętrznych oraz elementów kamiennych na elewacjach; renowację i konserwację ceglanych ścian wewnętrznych i sklepień (w tym konserwacja wnęki ściennej z rytami); renowację pobiał i wypraw tynkarskich o zróżnicowanym narzucie cienkowarstwowym. Przeprowadzono również konserwację odcinka schodów murowanych na poziomie powyżej + 10,04, konserwację kamiennego portalu we wnętrzu, konserwację partii murów, odkrytych w trakcie kontynuacji badań architektonicznych w obiekcie. Roboty budowlane dotyczyły natomiast: renowacji, naprawy istniejących schodów i stropów drewnianych ze wzmocnieniami stalowymi, wraz z impregnacją oraz zabezpieczeniem przeciwpożarowym; wykonanie na trzech poziomach nowych posadzek wewnętrznych oraz posadzki zewnętrznej tarasu; wykończenie posadzek cegłą ceramiczną; wymianę stolarki okiennej i drzwiowej w obiekcie wraz z instalacją siłowników do oddymiania. Wykonanie we wnętrzach wieży nowych instalacji grzewczych, elektrycznych, przeciwpożarowych i teletechnicznych, wykonanie instalacji odgromowej oraz instalacji kanalizacyjno-deszczowej. Niezbędne również było ze względu na zły stan zachowania oraz brak możliwości zapewnienia szczelności pokrycia dachowego usunięcie ceglano-wypelnienia ścian hełmu, oczyszczenie i zabezpieczenie stalowej konstrukcji, wykonanie nowej podkonstrukcji drewnianej hełmu z izolacją termiczną, pokrycie dachówką ceramiczną. Generalnym wykonawcą prac dokumentacyjnych, budowlanych i konserwatorskich była Firma Castellum z Wrocławia.



107. Wnętrze lochu głodowego przed konserwacją



108. Wnętrze lochu głodowego po konserwacji



109. Zwieńczenie wieży – ostrostupowy hełm przed renowacją



110. Zwieńczenie wieży – ostrostupowy hełm po renowacji





112. Orzeł piastowski na szczycie wieży, autorstwa Mariana Nowaka



113. Elewacja – rekonstrukcja otworu drzwiowego na poziomie ganka obiegającego wieżę wraz z lokalizacją kamiennych wsporników, na których oparty był drewniany ganek

Z działań rekonstrukcyjnych podjęto decyzję dotyczącą odsłonięcia i częściowej rekonstrukcji pierwotnego wejścia na wieżę w elewacji zachodniej (ok. 1906 r. wejście zamurowano i zastąpiono małym okienkiem).

Jako zasadę podstawową, ustaloną już w wytycznych konserwatorskich przyjęto, że prace konserwatorskie mają charakter wiodący, zaś roboty budowlane są ich niezbędnym uzupełnieniem, wymagało to, aby roboty budowlane i prace konserwatorskie były realizowane przez specjalistyczną firmę konserwatorską. Celem podstawowym prac miało być wyeksponowanie historycznych elementów i detalu wieży, szczególnie wypraw tynkarskich, zachowanie i wzmocnienie gotyckich, a także wartościowych nowożytnych tynków, odsłonięcie i ekspozycję wątków ceglanych z konserwacją oryginalnych spoin czy też odkrytych rytów ściennych. Pierwotnie rozważano możliwość przebudowy ostatniej kondygnacji (faza modernistyczna wykonana w latach 30. XX w.) w celu zwiększenia przestrzeni ekspozycyjnej wieży. Ostatecznie ustalono, iż prace będą realizowane z poszanowaniem wszystkich dziesięciu faz budowlanych, usuwano tylko szkodliwe dla obiektu rozwiązania i materiały np. usunięto z wnętrza grube tynki cementowe, w zwieńczeniu zamiast cegieł zastosowano dachówkę.

Pozostawiono również wszystkie fazy ceglanych przelicowań elewacji – świadectw przekształceń wieży i zamku. Działania konserwatorskie dotyczące czyszczenia murów, uzupełniania ubytków, spoinowania, ograniczone zostały do niezbędnego minimum. Z działań rekonstrukcyjnych podjęto decyzję dotyczącą odsłonięcia i częściowej rekonstrukcji pierwotnego wejścia na wieżę w elewacji zachodniej (ok. 1906 r. wejście zamurowano i zastąpiono małym okienkiem). Niewystarczające środki finansowe, ale także przepisy przeciwpożarowe uniemożliwiły pełną rekonstrukcję drewnianego ganku. Podjęto jednak decyzję, aby pokazać zwiedzającym miejsce pierwotnego wejścia do wieży, stąd zrekonstruowano otwór i drzwi wejściowe; pokazano również na elewacji miejsca posadowienia wsporników kamiennych podtrzymujących ganek,

których relikty zostały odkryte podczas prac. Jak strefa wejścia do wieży mogła wyglądać w średniowieczu pokazano na rycinie umieszczonej na tym poziomie we wnętrzu zabytku.

W trakcie realizacji prac natrafiono na problemy, ale i ciekawe niespodzianki, które wymagały korekty dokumentacji oraz zweryfikowania postępowania konserwatorskiego. Jedną z nich było odkrycie na poziomie 10,04 reliktyw średniowiecznych schodów. Schody zostały poddane konserwacji zachowawczej, analogicznie jak całość wnęki pochodzącej z pierwszej fazy budowy wieży. Z dużą pieczołowitością podjęto prace przy renesansowych fragmentach tynków oraz wszystkich odnalezionych napisach i rytach. Dość istotnym problemem okazało się zaproponowane przez badaczy przywrócenie ceglanej rolki średniowiecznego gzymsu pośredniego na poziomie ok. 20 m. Został on bowiem skuty, dodatkowo liczne naprawy wykonywane przez lata zniszczyły częściowo jego przebieg. Po analizach technologicznych i estetycznych odstąpiono od rekonstrukcji tego elementu, utrzymując dotychczasowy sposób jego wykończenia, czyli delikatną opaskę tynkową, zakrywającą silnie zniszczone cegły pierwotnej rolki. Problemy wynikłe podczas robót i prac konserwatorskich były rozstrzygane każdorazowo przez komisję konserwatorską z udziałem Opolskiego Wojewódzkiego Konserwatora Zabytków.

Należy podkreślić, że celem prac był nie tylko remont, ale także adaptacja obiektu. Uznano, że wykorzystanie zabytku tylko do celów wieży widokowej jest niewystarczające, stąd koncepcja uzupełnienia jej funkcji o cele ekspozycyjne dotyczące historii Ostrówka oraz samej wieży. Ze względu na specyfikę obiektu, adaptacja nastęrczała szczególne trudności, dotyczące istotnego ograniczenia ilości zwiedzających ją osób równocześnie, niezwykle trudne było spełnienie współczesnych wymogów technicznych m.in. w zakresie wykonania



114. Poddane konserwacji relikty średniowiecznych schodów

W trakcie realizacji prac natrafiono na problemy, ale i ciekawe niespodzianki, które wymagały korekty dokumentacji oraz zweryfikowania postępowania konserwatorskiego. Jedną z nich było odkrycie na poziomie 10,04 reliktyw średniowiecznych schodów.



115. Kondygnacja nad lochem głodowym – średniowieczny wążek murów z odkrytymi podczas badań rytami



116. Zachowana i poddana konserwacji partia tynków XIX-wiecznych z inskrypcją z epoki



117. Ekspozycja replik białej broni i renesansowy portal kamienny oraz poddana konserwacji partia renesansowych tynków kondygnacji nad lochem głodowym



118. Ekspozycja replik białej broni (halabardy) – kondygnacja nad lochem głodowym

koniecznych instalacji, systemów przeciwpożarowych, szczególnie niezbędnej ewakuacji, nie udało się też zapewnić komunikacji dla osób niepełnosprawnych, co zostało uwzględnione przy przygotowywaniu obsługi turystów w pomieszczeniach zaplecza. Niemniej funkcja obecna, choć zmieniona radykalnie dla celów wystawienniczo-muzealnych, przywraca – na skutek znajomości obiektu i odkryć materialnych w nim dokonanych – wiedzę o zakresie funkcji pierwotnych, dotąd nie eksponowanych. Przede wszystkim poprzez odkrycie podczas badań rytów na ceglanych ścianach uświadamia dobitnie zwiedzającemu obecność i rolę strażników zamkowych. Tym bardziej, że wieżę uzupełniają bardzo dobrze wykonane repliki uzbrojenia, między innymi miecze, halabardy, kordy i puginały. W sumie należy wskazać, iż rozpoznanie obiektu wieży i związana z tym realizacja prac przebiegały bez większych zakłóceń, niespodziewanie zdecydowanie trudniejszym zadaniem okazało się wykonanie zaplecza dla ruchu turystycznego. Jako nadrzędną przyjęto bowiem zasadę nie wprowadzania dodatkowych obiektów kubaturowych na teren Ostrówka, stąd koncepcja zakładała umieszczenie obsługi zwiedzających wieżę w piwnicach budynku Urzędu Wojewódzkiego, będącego również obiektem zabytkowym, wpisanym do rejestru zabytków. Wybrana lokalizacja na etapie przygotowania projektu budowlanego okazała się niemożliwa do realizacji w planowanych pomieszczeniach, ze względu na poważne problemy konstrukcyjne skrzydła bocznego. Po licznych ekspertyzach budowlanych, analizach finansowych dotyczących zasadności podejmowania prac oraz weryfikacji różnych innych miejsc lokalizacji zaplecza, wybrano wersję najkorzystniejszą dla obydwu obiektów zabytkowych.

Obsługę ruchu turystycznego zlokalizowano w bezpośrednim sąsiedztwie wieży, wykorzystując pomieszczenia



119. Wieża Piastowska po pracach konserwatorskich

piwniczne urzędu. W nowym pomieszczeniu zlokalizowano sprzedaż biletów, toalety i monitoring wieży. Spełnia ono również funkcję edukacyjną poprzez możliwość obejrzenia multimedialnych prezentacji o historii polskiego grodu i zamku oraz licznych zabytków archeologicznych odkrytych podczas prowadzonych tutaj wykopaliisk.



120. Uporządkowane otoczenie wieży wraz z nową aranżacją



121. Kasa w zapleczu obsługi ruchu turystycznego

105



122. Zaplecze obsługi ruchu turystycznego



123. Wnętrze odrestaurowanej wieży